

# Ecole de Gardiens ÉGÉRIE : Le point

Entretien avec Sébastien Lloret  
Président ÉGÉRIE



«C'est à partir de ce constat et du nécessaire renouvellement de la profession, qui voit une grande partie de ses effectifs partir en retraite chaque année, qu'a été créée ÉGÉRIE en juillet 2011, à Paris, dans le 15ème arrondissement, avec le soutien du ministre du Logement de l'époque.»

## Comment est née ÉGÉRIE ?

### Sébastien Lloret

Avec l'évolution des besoins des résidents dans les immeubles et les nouvelles problématiques sociétales, le métier de gardien d'immeuble a considérablement évolué au cours de ces dernières années et évoluera encore dans un proche avenir; pour tenir compte des innovations techniques dans la maintenance des bâtiments.

C'est à partir de ce constat et du nécessaire renouvellement de la profession, qui voit une grande partie de ses effectifs partir en retraite chaque année, qu'a été créée ÉGÉRIE en juillet 2011, à Paris, dans le 15ème arrondissement, avec le soutien du ministre du Logement de l'époque.

Association loi de 1901 et centre de formation déclaré, ÉGÉRIE s'est donnée pour vocation de contribuer à la revalorisation et surtout à la professionnalisation du métier de gardien d'immeuble, que ce soit dans le secteur social ou celui de la copropriété privée.

Depuis sa création, ÉGÉRIE a reçu le soutien des pouvoirs publics et des instances paritaires de la branche professionnelle des gardiens concierges, et compte parmi ses adhérents les chambres syndicales reconnues comme la chambre des propriétaires UNPI de Paris Ile-de-France, la FNAIM ou l'UNIS, l'association APOGEE et de nombreux professionnels de l'immobilier (Citya, Foncia, Loiselet & Daigremont, Oralia, Ogif, Rivp, Gecina...).

## Quel est le contenu de la formation proposée par ÉGÉRIE ?

### Sébastien Lloret

Les enseignements portent d'abord sur une maîtrise des attributions traditionnelles de la fonction de gardien, dans le strict respect des exigences de sa sécurité, notamment :

- le nettoyage des parties communes,
- la gestion du service des ordures ménagères,
- la distribution du courrier,
- l'entretien des espaces verts,
- la petite maintenance de l'immeuble.

Elle passe aussi par l'assimilation de nouvelles compétences, permettant d'offrir de nouveaux services aux résidents :

- la gestion de la sécurité collective (sécurité incendie, défilbrillateur, secourisme...),
- la gestion administrative (tenue de différents outils d'information, utilisation de l'outil informatique, gestion locative...),
- la gestion de la communication dans l'immeuble (gestion des conflits, animation du lien social, relation "client"...),
- la gestion de services collectifs innovants (services à la personne par exemple).

La formation s'effectue « à plein temps », du lundi au vendredi, et comprend 294 heures théoriques et 105 heures pratiques (stage en immeuble) soit un total de 399 heures.



## Biographie

**Sébastien Lloret**, Président d'ÉGÉRIE  
ecole.egerie@hotmail.fr

1977 - Naissance à Paris  
1999 - Maîtrise droit privé à Paris II  
2001 - Diplômé du CFFOP (3ème cycle RH)  
2001 à 2005 - Assure divers postes RH chez Brasseries Heineken, EADS Test & Services et Via Location  
2005 - Intègre le groupe Loiselet & Daignemont en tant que responsable du personnel client  
2011 - Prend la Présidence d'Égérie

**Quels sont les points forts dont ÉGÉRIE peut se prévaloir pour atteindre ses objectifs ?**

### Sébastien Lloret

Pour offrir une réponse professionnelle, innovante et dynamique, ÉGÉRIE, c'est :

1. Un processus très exigeant de sélection des candidats :

Après l'examen du CV et de la lettre de motivation de chaque candidat, la direction de l'école convoque les personnes sélectionnées lors de deux rendez-vous successifs :

- Lors du premier rendez-vous, organisé de façon collective, les candidats sont invités à répondre, par écrit, à un certain nombre de questions ouvertes qui testent leur capacité à se présenter et à expliciter le projet professionnel qui les a conduits vers ÉGÉRIE,

- Lors du second rendez-vous, individuel, les candidats peuvent approfondir leurs réponses aux questions écrites, présenter leur personnalité et poser toutes les questions souhaitées.

C'est seulement à l'issue de ce long processus que l'école sélectionne définitivement les participants de la promotion à venir.

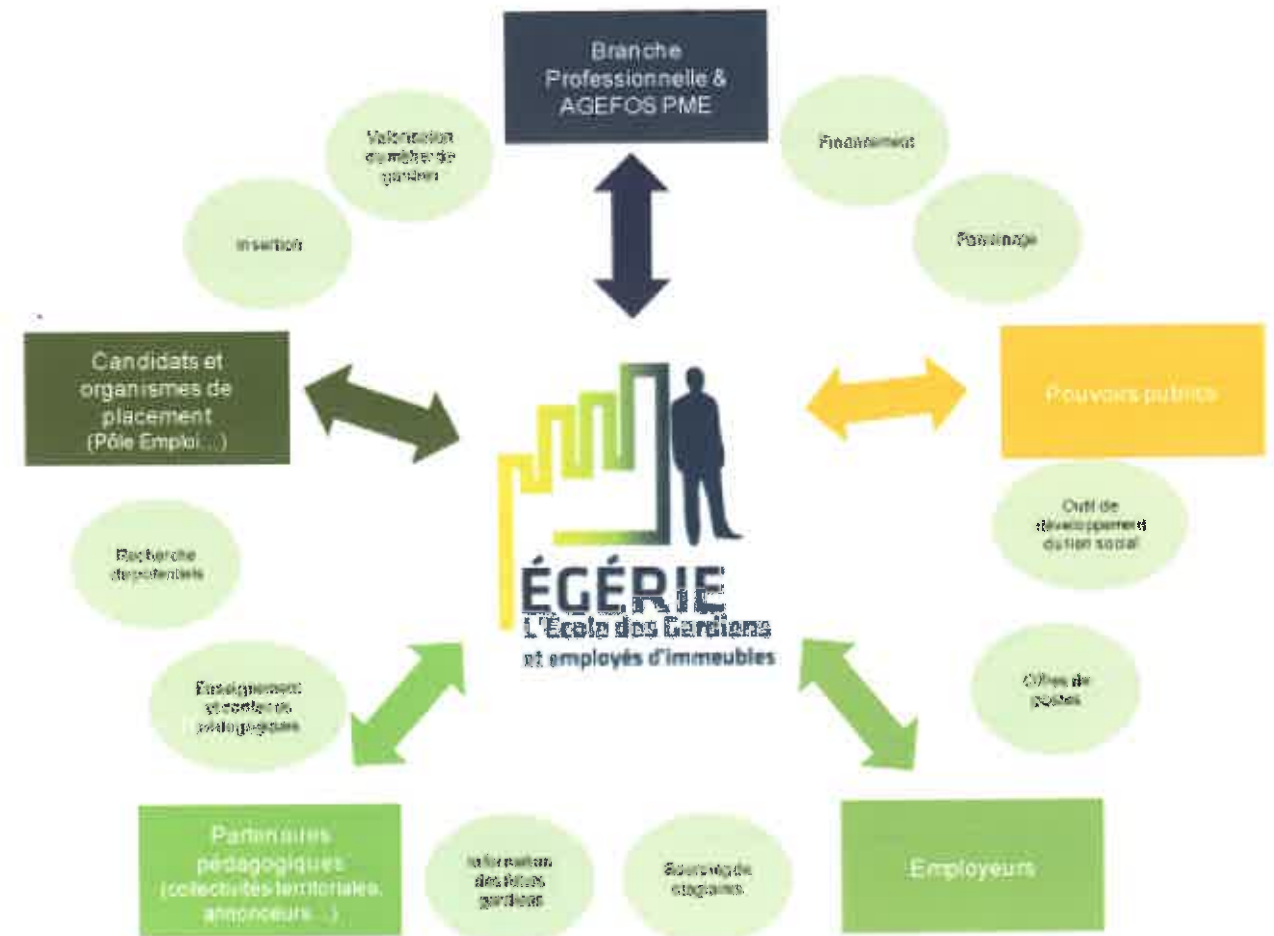
2. Une remise en question permanente du cursus de formation :

Après chaque promotion, un bilan pédagogique est établi par la direction de l'école, en s'enrichissant des retours des formateurs et des éventuelles suggestions des stagiaires.

Par ailleurs, l'association ÉGÉRIE est dotée d'un conseil d'orientation pédagogique, auquel participe la plupart de ses adhérents.

Ce conseil a pour vocation de réfléchir et d'influer sur l'évolution du contenu de la pédagogie et des formations dispensées.

Ainsi, depuis la première promotion de l'école, notre contenu s'est enrichi de visites techniques agrémentant certains modules de formation (visite d'un immeuble grande hauteur, ateliers terrain pour les modules « nettoyage » et « entretien des espaces verts », visite d'un centre de tri sélectif...) et d'ateliers pratiques au cours desquels divers professionnels sont invités à venir exposer aux stagiaires les problématiques propres à leur corps de métier (systèmes d'accès et de sécurité, fournisseurs d'accès aux NTIC, chauffagistes, ascensoristes, services de la poste, services municipaux...).



3. Une démarche d'accompagnement personnalisée de chaque stagiaire à l'issue de la formation.

Cette démarche s'appuie :

o Sur l'organisation d'entretiens « blanc » avec des professionnels du recrutement, au cours du module de « techniques d'accompagnement vers l'emploi »,

o Sur la participation des employeurs adhérent à ÉGÉRIE, à l'organisation des stages et des jurys de diplôme, permettant à ces derniers de faire connaissance avec de potentiels candidats pour leurs besoins,

o Sur l'organisation d'un job dating, à l'issue de la formation avec les employeurs intéressés,

o Sur la mise en place d'une communication spécifique (site web, annonces dans les médias, partenariat avec des groupements d'employeurs comme l'association APOGEE,

plateforme téléphonique...) présentant ÉGÉRIE comme un bureau de placement dans l'emploi spécialisé dans les métiers du gardiennage,

o Sur la capacité à fournir aux employeurs en demande, des dossiers complets concernant les candidats présentés (CV, synthèse de présentation rédigée par l'école, relevé des notes, livret d'évaluation du stage pratique avec les annotations du tuteur).

### Quelles sont les perspectives d'Égérie ?

#### Sébastien Lloret

À ce jour, ÉGÉRIE peut s'enorgueillir d'un taux de retour à l'emploi (en CDI) de 80 % de ses diplômés dans les 6 mois qui suivent la formation.

De plus en plus d'employeurs adhèrent à la démarche de notre école et la sollicitent pour bénéficier des candidatures de ses diplômés.

Autre point positif et non des moindres : l'association étroite d'ÉGÉRIE à la démarche d'élaboration d'un Certificat de Qualification Professionnelle (CQP) de gardien d'immeuble, par les instances paritaires de cette profession.

Nous espérons que cette certification pourra très prochainement aboutir et bénéficier à tous nos diplômés qui verront ainsi leur qualification formellement reconnue.

En septembre 2013, une nouvelle promotion débutera son cursus grâce au cofinancement du Fonds Paritaire de Sécurisation des Parcours Professionnels (FPSPP) d'une part et des fonds formation de la branche professionnelle des gardiens concierges d'autre part.

Malheureusement, les sources de financement d'ÉGÉRIE sont clairement menacées par les restrictions budgétaires et la réorientation des budgets formation vers d'autres publics.

Dans ce contexte, ÉGÉRIE est d'ores et déjà en recherche de nouveaux financements pour 2014. Nous avons donc besoin des soutiens de toute la profession !

Propos recueillis par Michel Jouvent



**Agence de Trappes**  
5 avenue Georges Politzer - 78190 TRAPPES  
Tél : 01 30 16 15 30 - Fax : 01 30 16 15 31

**Agence de Nanterre**  
5 rue de lens - 92000 NANTERRE  
Tél : 01 56 05 85 85 - Fax : 01 56 05 85 86

**Siège social & agence**  
ZI du Petit parc - 78920 ECQUEVILLY  
Tél : 01 39 29 00 29 - Fax : 01 39 29 00 30

**Agence des Ulis**  
ZA des Courtabœuf  
Avenue de l'Acadie - BP250 - 91940 LES ULIS  
Tél : 01 64 86 49 49 - Fax : 01 69 28 76 59  
Mail : eav@veolia-proprete.fr

**INTERVENTION  
POMPAGE ET DEGORGEMENT  
URGENCE  
24 /24 H – 7/7 JOURS  
Tél : 01.39.29.00.29**



## IMMOBILIER - SERVICE AUX COLLECTIVITES – ENTREPRISES

- Entretien des colonnes d'eaux usées et d'eaux vannes,
- Pompage et nettoyage des avaloirs,
- Entretien des colonnes sèches et des conduits de ventilation,
  - Désinfection, dératisation, désinsectisation,
- Entretien de VMC,
  - Entretien, pompage, curage des réseaux,
  - Tests d'étanchéité et de compactage,
  - Inspection vidéo des canalisations verticales et horizontales,
  - Entretien d'assainissement non collectif,
  - Maintenance des pompes de relevage,
  - Nettoyage THP : usines, parking,
  - Nettoyage, vidange et curage des cuves à fioul,

**VEOLIA**  
PROPRETÉ

